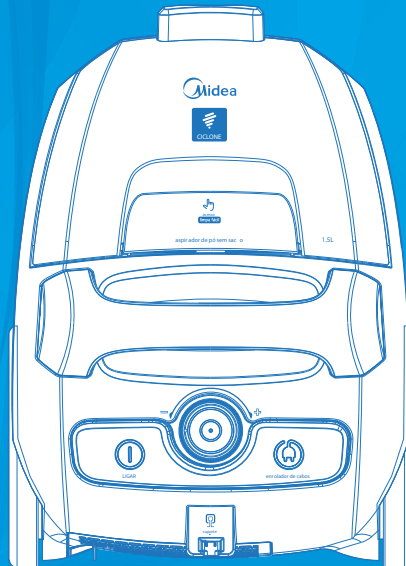


Manual do Usuário



Aspirador de Pó Midea Ventus VCA361 (127V) e VCA362 (220V)



Obrigado por escolher a **Midea**!

A **Midea** é uma empresa comprometida com o bem-estar das pessoas. Com a combinação de design inteligente e tecnologia, seu novo equipamento trará novas experiências e deixará seu dia a dia muito mais agradável. Uma receita simples que fez da **Midea** uma das maiores fabricantes de eletrodomésticos e condicionadores de ar do mundo.

Este manual foi feito especialmente para que você conheça todas as características do seu aparelho, além de informações sobre manutenção, execução de serviços e claro, como obter o máximo das suas funcionalidades.

Caso precise de informações adicionais ou tenha dúvidas sobre a garantia, entre em contato através do nosso Serviço de Atendimento ao Consumidor, pelos telefones ou pelo site abaixo.



SAC - Serviço de Atendimento ao Consumidor

3003 1005 (capitais e regiões metropolitanas)

0800 648 1005 (demais localidades)

www.mideadobrasil.com.br/pt/faleconosco

CONTEÚDO

OBSERVAÇÕES IMPORTANTES	5
1 - SEGURANÇA	6
1.1 - Medidas Importantes de Segurança	6
2 - DESCRIÇÃO DOS COMPONENTES	8
2.1 - Componentes do Aspirador de Pó	8
2.2 - Características Técnicas Gerais	9
3 - INSTRUÇÕES PARA INSTALAÇÃO ELÉTRICA	10
4 - UTILIZAÇÃO	11
4.1 - Montagem dos componentes e Utilização	11
4.2 - Bocal Multifunção	13
4.3 - Acessório - Bocal 2x1	14
4.4 - Acessório - Bocal para estofados	14
5 - LIMPEZA	15
5.1 - Limpeza do Recipiente Coletor de Pó, do Sistema Single Cyclone e Filtros	15
Limpeza do recipiente coletor de pó	15
Limpeza do sistema de filtragem Single Cyclone	16
Limpeza do filtro do motor (HEPA)	18
6 - SOLUÇÃO DE PROBLEMAS	19
CERTIFICADO DE GARANTIA	20

OBSERVAÇÕES IMPORTANTES

O manual do usuário que acompanha seu equipamento foi desenvolvido com o objetivo de esclarecer quaisquer dúvidas que possam surgir durante o uso. Além disso, ele contém informações importantes sobre segurança que se seguidas corretamente, podem garantir o bom funcionamento do aparelho e, mais importante, garantir a sua segurança.

Pensando no consumidor, este manual foi produzido com textos objetivos e claros, imagens e fotos que facilitam o entendimento dos procedimentos descritos e enfatizando observações que requerem maior atenção para o melhor uso do aparelho.

NOTA

Indica ao usuário detalhes sobre o funcionamento do aparelho, geralmente recomendações da melhor utilização deste.

IMPORTANTE

Indica ao usuário observações muito importantes sobre o funcionamento, recomendações que não podem deixar de ser realizadas para garantir sua segurança.

ATENÇÃO

Indica ao usuário procedimentos que requerem muita atenção, pois podem trazer riscos ao aparelho e também a saúde do usuário se não realizados corretamente.

PERIGO

Indica ao usuário práticas inseguras quanto ao funcionamento do aparelho, que podem resultar em alto risco à saúde e/ou acidentes graves ou fatais.

NOTA

Algumas figuras/fotos apresentadas neste manual podem ter sido feitas com equipamentos similares ou com a retirada de proteções/componentes para facilitar a representação, entretanto o modelo real adquirido é que deverá ser considerado.

SUSTENTABILIDADE

Os componentes desse produto e sua embalagem são recicláveis. Não descarte no lixo comum. Para o descarte seguro e sustentável de seu antigo aparelho, entre em contato com a nossa central de atendimento ao cliente, pelos telefones 3003 1005 (capitais e regiões metropolitanas) ou 0800 648 1005 (demais localidades), ou pelo site www.mideadobrasil.com.br/pt/faleconosco, para obter informações dos postos de descarte mais próximos de sua localidade.

1 - SEGURANÇA

Para garantir o melhor desempenho de seu produto, leia atentamente todas as recomendações a seguir. Não descarte o Manual do Usuário, guarde-o para eventuais consultas. Leia todas as instruções antes de usar o aparelho.

1.1 - Medidas Importantes de Segurança

Para reduzir os riscos de choques elétricos, queimaduras, ferimentos pessoais ou danos ao equipamento, siga as recomendações básicas de segurança ao usar este aparelho:

IMPORTANTE

Este aparelho não pode ser utilizado por crianças ou pessoas com capacidades físicas, sensoriais ou mentais reduzidas sem a supervisão de um responsável. Os usuários devem ser bem instruídos sobre as questões de segurança e também dos perigos do uso inapropriado do aparelho. Crianças devem ser supervisionadas para não brincarem com o aparelho.

1. Para evitar acidentes, mantenha o material da embalagem fora do alcance de crianças, após desembalar o aspirador de pó.
2. Deve-se ficar especialmente atento quando o aparelho for usado perto de crianças.
3. Não utilize o aparelho para outros fins além dos previstos neste Manual do Usuário.
4. Nunca mergulhe o aparelho em água ou em qualquer outro líquido.
5. Verifique se a tensão da rede elétrica no local de instalação é a mesma indicada na etiqueta localizada no aparelho.

ATENÇÃO

Se o cordão de alimentação estiver danificado, ele deve ser substituído pelo fabricante, agente autorizado ou pessoa qualificada, a fim de evitar riscos.

IMPORTANTE

NÃO UTILIZE o aparelho após este ter apresentado defeito, ter sofrido algum dano ou mesmo com o cabo de alimentação e/ou o plugue danificados. Entre em contato com o SAC Midea para realizar um exame, ajuste ou reparo.

6. A fim de evitar acidentes, tais como choques elétricos, não mergulhe o cabo de alimentação ou o plugue em água ou em qualquer outro líquido.
7. Não use este aparelho para aspirar materiais inflamáveis.
8. Este aparelho foi projetado para aspirar apenas objetos secos. Nunca tente aspirar líquidos ou materiais molhados, pois poderá ocasionar em choque elétrico.
9. Não use o aparelho sem o filtro protetor do motor e sem o recipiente coletor de pó.
10. Sempre esvazie o recipiente coletor de pó quando este estiver cheio.
11. Se houver bloqueio nos bocais, na mangueira de sucção ou nos tubos, que possam reduzir o fluxo de ar, o aparelho só deverá ser usado após as obstruções serem totalmente removidas.
12. Não guarde nem utilize o aparelho perto de locais com temperatura elevada.
13. Se durante a operação houver ruídos estranhos, odores, fumaça, mau funcionamento e outras falhas, desligue o aparelho e retire o plugue da tomada. Em seguida, entre em contato com o SAC Midea.
14. Procure não passar com o aparelho sobre o cabo de alimentação.
15. Para evitar choque elétrico, nunca use o aparelho com as mãos molhadas. Não molhe o aparelho nem o coloque dentro d'água.

16. Antes da primeira operação, certifique-se que o recipiente coletor de pó está instalado corretamente.
17. Nunca deixe o aparelho ligado quando não houver ninguém por perto ou quando não estiver utilizando o aspirador.

ATENÇÃO

NÃO desligue o aparelho da tomada puxando pelo cabo de alimentação, tampouco desligue-o diretamente pelo cabo. Para desligar o aparelho utilize sempre o botão LIGAR/DESLIGAR, antes de desconectá-lo da tomada elétrica.



18. Sempre desligue e retire o plugue da tomada para colocar ou retirar a mangueira de sucção, para adaptar acessórios ou ao fazer limpeza do aparelho.
 19. Nunca transporte o aparelho puxando-o pelo cabo de alimentação ou pela mangueira de sucção.
 20. Para que não ocorram acidentes evite o contato físico, mantenha os cabelos, as roupas e outros utensílios longe dos bocais de aspiração do aparelho.
 21. Não é recomendável utilizar o produto para aspirar partículas muito finas (tais como: farináceos, pó de gesso, toner, etc), pois estas são de difícil retenção pelos filtros e poderão danificar o motor.
 22. Não use o aparelho para aspirar objetos pesados ou cortantes (como agulhas, vidros e grampos), pois podem danificar a mangueira.
 23. Não utilize o aparelho em um espaço fechado onde haja vapores emitidos por tintas à base de óleo, solvente de tinta, substâncias tóxicas, poeira de inflamáveis ou outros vapores explosivos e/ou tóxicos.
24. Não utilize o aparelho para aspirar detritos em combustão, tais como cinzas, cigarros e semelhantes.
 25. Seja extremamente cuidadoso ao utilizar o aspirador de pó em escadas.
 26. Antes de limpar sob mobiliário baixo, certifique-se que não hajam objetos que possam prejudicar o aparelho ou bloquear a mangueira.
 27. Para o máximo desempenho de limpeza, verifique os filtros frequentemente e limpe-os ou substitua-os quando necessário.
 28. Este aparelho é destinado para uso doméstico ou similar, tais como:
 - Cozinhas de funcionários em lojas, escritórios ou outros ambientes de trabalho;
 - Para uso por clientes em hotéis, motéis e outros ambientes de tipo residencial;
 - Ambientes do tipo cama e café da manhã;
 - Cantinas e ambientes não comerciais similares.
 29. Use somente os acessórios do aparelho e peças originais do fabricante.
 30. Este aparelho não é destinado a ser operado por meio de um temporizador externo ou sistema de controle remoto separado.
 31. A Nota Fiscal e o Certificado de Garantia são documentos importantes e devem ser guardados para efeito de garantia.

ATENÇÃO

Jamais aproxime o bocal ou a extremidade do tubo ao alcance dos olhos e dos ouvidos.

NOTA

Qualquer serviço de manutenção deverá ser efetuado por técnico qualificado. Contate o SAC Midea mais próximo para realizar a verificação, reparo ou ajuste.

2 - DESCRIÇÃO DOS COMPONENTES



2.1 - Componentes do Aspirador de Pó

O aspirador de pó possui os seguintes componentes:



- | | |
|--|--|
| 1. Alça de manuseio com botão de controle do fluxo de ar | 10. Botão de regulagem de potência |
| 2. Mangueira de sucção | 11. Botão LIGAR/DESLIGAR (⏻) |
| 3. Bocal multifunção | 12. Filtro do motor (parte traseira do aparelho) |
| 4. Bocal para estofados | 13. Grade |
| 5. Bocal 2x1 | 14. Filtro HEPA |
| 6. Tubo metálico extensível | 15. Cabo de alimentação |
| 7. Corpo do aspirador de pó | 16. Sistema de filtragem Single Cyclone |
| 8. Alça de transporte | 17. Recipiente coletor de pó |
| 9. Botão enrolador de cabo (🔌) | 18. Filtro interno (esponja) |

2.2 - Características Técnicas Gerais

MODELO	VCA361	VCA362
Tensão (V)	127	220
Capacidade (L)	1,0	
Frequência (Hz)	60	
Classe de isolamento		
Potência (W)	1400	1400
Dimensões externas LxAxP (mm)	366 x 264 x 238	
Massa (peso) líquido do produto (kg)	4,5	
Sistema de filtragem externa	HEPA	
Sistema de filtragem interna	Single Cyclone	

3 - INSTRUÇÕES PARA INSTALAÇÃO ELÉTRICA

ATENÇÃO

Este produto NÃO É bivolt.

Verifique atentamente a tensão do aparelho antes de ligá-lo na tomada.

NOTA

Aparelho testado conforme requisitos de segurança para isolação reforçada Classe II em conformidade com o descrito na norma IEC60335-1.

IMPORTANTE

Risco de Choque Elétrico!

- O cabo de alimentação com plugue 2P (2 polos) está de acordo como novo padrão NBR 14136.
- O plugue do aparelho está de acordo com a NBR14136.
- Não desmonte este aparelho. A desmontagem somente poderá ser realizada por técnico habilitado e autorizado, devido aos componentes elétricos que ficarão expostos durante a operação de desmontagem, testes, etc.

Este aparelho deve ser ligado em uma rede elétrica de acordo com o padrão NBR 5410. Este aparelho é equipado com cabo com fio e plugue. O plugue deve ser colocado em tomadas devidamente instaladas

A instalação do ponto de alimentação deve seguir a norma NBR 5410 (instalações elétricas de baixa tensão).

ATENÇÃO

A tomada elétrica, por motivo de segurança, deve estar localizada em um local de fácil acesso após a instalação do aparelho.

NOTA

Sempre que possível evite a utilização de extensões e conectores tipo T e benjamins. Dê preferência à uma tomada exclusiva.

Exemplo de cálculo do dimensionamento da rede elétrica:

A seção nominal do cabo (mm²), até a tomada onde o aparelho será ligado, deverá ser dimensionada em função da capacidade de condução de corrente elétrica - Como referência ver tabela abaixo, obtida da norma NBR 5410.

Por exemplo, para produtos com corrente máxima de 9,0 A; a tabela indica a utilização, para efeito de segurança, de cabos com seção nominal de pelo menos 0,5 mm²; para produtos com corrente máxima de 14,0 A; a tabela indica a utilização, para efeito de segurança, de cabos com seção nominal de pelo menos 1,0 mm².

Tipo de Linha Elétrica (B1)*	
Nº condutores (de cobre) carregados: 2	
Capacidade de condução de corrente (A)	Seção Nominal do cabo (mm ²)
9,0	0,5
14,0	1,0

* Método de referência B1: Condutores isolados ou cabos unipolares em eletroduto de seção circular embutido em alvenaria. (Fonte: Tabela de tipos de linhas elétricas - NBR 5410).

NOTA

Nos exemplos acima consideramos a utilização de uma tomada exclusiva para o aparelho.

4 - UTILIZAÇÃO

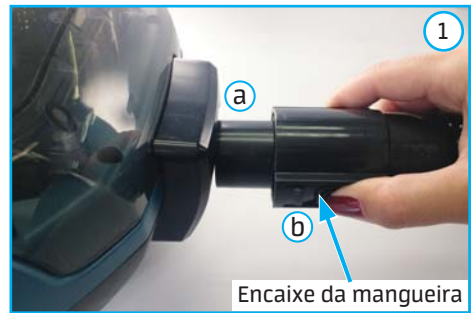
4.1 - Montagem dos componentes e utilização

1. Coloque o lado com o conector da mangueira na abertura no corpo do aparelho, parte da frente deste ("a" - figura 1), pressionando os encaixes laterais ("b" - figura 1).
2. Encaixe o tubo metálico extensível, segurando firmemente a alça de manuseio (figura 2). Para regular o comprimento do tubo, pressione o botão indicado no detalhe ("a" - figura 2).
3. Conecte o bocal multifunção no tubo extensível e gire para um dos lados (direita ou esquerda) de maneira a ficar firmemente instalado, mas que ainda propicie movimento ao bocal (figura 3).
4. Puxe o cabo de alimentação até a tomada de energia.

NOTA

Certifique-se de que a marca vermelha no cabo de alimentação não fique visível. Puxe somente até a marca amarela (figura 4).

5. O aspirador de pó está pronto para ser utilizado.



6. Durante a utilização você poderá facilmente controlar o fluxo de ar do aspirador, bastando para isto, deslocar o botão de regulagem da sucção de acordo com o tipo de superfície a ser aspirada.

- Botão na posição fechada para maior sucção de ar ("a" - figura 5).
- Botão na posição aberta para menor sucção de ar ("b" - figura 5).

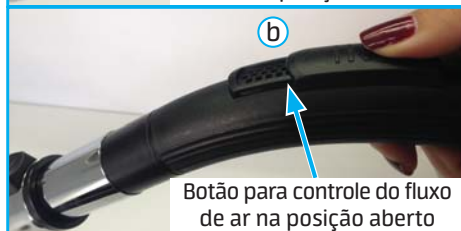
7. O botão deslizante ("a" - figura 6) é utilizado para regular a potência do motor do aspirador de pó:

- Gire-o em sentido horário (em direção ao sinal "⊕") para aumentar a potência.
- Gire-o em sentido anti-horário (em direção ao sinal "⊖") para diminuir a potência.

8. Ao término da utilização do aparelho, pressione o botão LIGAR/DESLIGAR ("b" - figura 6), em seguida retire o plugue da tomada (nunca puxe pelo cabo) e pressione o botão para recolher o cabo ("c" - figura 6), até que este esteja completamente dentro do aspirador de pó.



Botão para controle do fluxo de ar na posição fechado



Botão para controle do fluxo de ar na posição aberto



NOTA

O recolhimento do cabo para dentro do aparelho é feito através de uma mola tensionada, ou seja, tenha cuidado ao pressionar o botão enrolador de cabo (c) para não haver risco de impacto do cabo nas mãos.

9. O corpo do aparelho possui um suporte e o bocal multifunção um encaixe que são muito úteis para guardar o aparelho ocupando menor espaço (figura 7).

NOTA

Há um adesivo no corpo do aparelho para facilitar a identificação do suporte.



4.2 - Bocal Multifunção

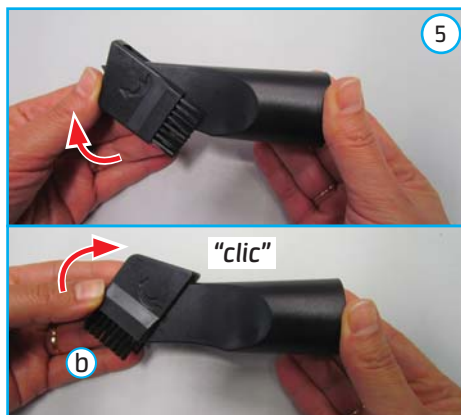
O bocal multifunção possui um pequeno pedal para extensão ou recolhimento das cerdas de limpeza (figura 1).

1. Pise no pedal (figura 2) para que as cerdas de limpeza (figura 3) sejam liberadas; esta posição é recomendável para efetuar a limpeza de pisos em geral, tais como cerâmicos, laminados, parquet, etc.
2. A posição das cerdas recolhidas é mais indicada para limpeza de tapetes e carpetes.



4.3 - Acessório - Bocal 2x1

1. Utilize o bocal 2x1 (figura 4) para limpar sofás, cortinas e em cantos e aberturas de mais difícil acesso.
2. O bocal pode ser usado de duas maneiras, com ou sem a escovinha.
3. Para utilizar a escovinha, gire-a para cima como indicado pela seta desenhada na lateral ("a" - figura 5) até ouvir o "clíc" de encaixe na posição de operação ("b" - figura 5).



4.4 - Acessório - Bocal para estofados

1. Utilize o bocal para estofados (figura 6) para limpar estofados (tais como sofás, poltronas, etc) e também para cortinas e tecidos em geral.



5 - LIMPEZA

PERIGO

Risco de choque elétrico!

Retire o plugue da tomada antes de realizar qualquer serviço de limpeza.

ATENÇÃO

- Jamais limpe o aparelho com fluídos inflamáveis tais como: álcool, querosene, gasolina, tñer, solventes, removedores ou com produtos químicos, como detergentes com amoníacos, ácidos ou abrasivos como saponáceos.
- Não use produtos que liberem vapores químicos corrosivos e/ou tóxicos.
- Nunca use objetos afiados, escovas abrasivas, esponjas de aço, lâ de aço, etc, nas peças do aparelho.

5.1 - Limpeza do Recipiente Coletor de Pó, do Sistema Single Cyclone e Filtros

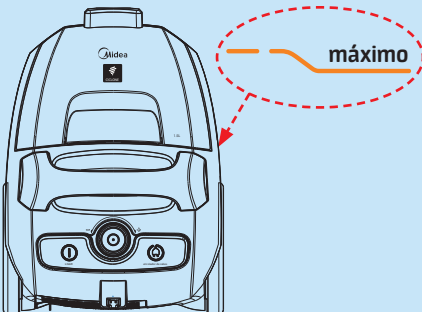
A limpeza frequente do recipiente coletor de pó é essencial para o bom funcionamento do aparelho; os filtros podem ficar bloqueados após algum tempo de uso, podendo até reduzir o poder de sucção do aspirador. É importante fazer a limpeza do recipiente após cada utilização e pelo menos a cada 2 meses a limpeza dos filtros. Recomenda-se ainda substituí-los por novos a cada 6 meses. Se você notar que algum filtro está danificado, entre em contato com o SAC Midea para substituí-lo imediatamente.

Limpeza do recipiente coletor de pó

1. Segure o recipiente pela alça de transporte e puxe o botão de liberação para cima ("a" - figura 1), retirando-o do aspirador de pó.

IMPORTANTE

Observe o indicador de nível máximo na lateral do reservatório, é recomendável não excedê-lo, evitando desta maneira diminuir a capacidade de sucção do aparelho.



NOTA

Ao retirar o recipiente coletor de pó do aparelho tenha cuidado para não deixar que o pó recolhido saia pelo furo de sucção, evitando assim que se espalhe novamente pelo ambiente.

2. Posicionando-se sobre uma lata de lixo, pressione o botão trava na lateral do recipiente (figura 2) e abra a tampa deste, despejando o conteúdo no lixo.
3. Feche a tampa do recipiente corretamente, recoloca-o no aparelho e já poderá voltar a utilizá-lo.
4. Para fazer uma limpeza completa do recipiente é necessário retirar o Sistema de filtragem Single Cyclone (filtro Cyclone e filtro esponja), para isso siga as instruções a seguir:



Limpeza do Sistema de filtragem Single Cyclone

1. Observe que na parte superior do filtro Cyclone está gravado em alto relevo um cadeado aberto "a", uma flecha indicativa com os sentidos de fechamento/abertura e um cadeado fechado "b" (figura 3).
2. Segure com uma das mãos a tampa e com a outra, gire as alças do filtro ("c" - figura 3) em direção ao cadeado aberto "a" ("a" - figura 3).
 - Puxe o filtro Cyclone para fora e faça a limpeza deste com água (caso necessário utilize uma escova macia e pequena), deixe-o secar completamente antes de recolocá-lo.
3. Recoloque-o no lugar girando novamente no sentido contrário da retirada, ou seja, do cadeado aberto para o cadeado fechado "b" ("b" - figura 3).



Limpeza do Sistema de filtragem Single Cyclone (continuação)

4. Em seguida retire o suporte do filtro esponja do recipiente, separando-os para limpeza (Figura 4).
 - Lave o suporte com água (caso necessário utilize uma escova macia e pequena)
 - Lave o filtro esponja somente com água, sem escovas ou detergentes.
 - Deixe-os secar completamente antes de recolocá-los no recipiente.
5. Recoloque o recipiente no aspirador (figura 1). Para isso, posicione corretamente o recipiente e pressione até ouvir um “clic” garantindo assim que está corretamente em sua posição de operação.




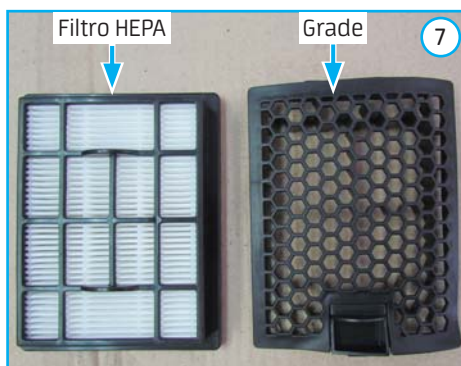
NOTA

Após a limpeza, ao remontar o conjunto filtro no recipiente, tenha cuidado para que todos os componentes fiquem corretamente encaixados.

Limpeza do filtro do motor (HEPA)

O filtro HEPA está localizado na parte traseira do aspirador e faz a proteção do motor do aparelho, garantindo maior vida útil deste; para limpá-lo siga as instruções a seguir:

1. Se o cabo de alimentação estiver estendido, recolha-o pressionando o botão enrolador de cabo .
2. Pressione a trava que fixa a grade protetora do filtro para abri-la (figura 5).
3. Retire o filtro HEPA (figura 6).
4. Separe o filtro da grade (figura 7).
 - Lave a grade com água (caso necessário utilize uma escova macia e pequena).
 - Lave o filtro HEPA somente com água, sem escovas ou detergentes.
 - Deixe-os secar completamente antes de recolocá-los no aparelho.
5. Recoloque o filtro HEPA na grade protetora observando a correta posição de encaixe deste.
6. Finalize recolocando a grade no aparelho.



IMPORTANTE

Jamais utilize o aparelho sem os filtros, principalmente o filtro de proteção do motor. Se estiverem danificados, eles deverão ser substituídos.

6 - SOLUÇÃO DE PROBLEMAS

A Assistência Técnica Autorizada Midea está sempre à sua disposição. Entretanto, caso seu aparelho apresente algum problema de funcionamento, verifique na tabela abaixo as prováveis causas.

Efetue as correções que possam ser realizadas em casa, se o problema persistir entre em contato com a Assistência Técnica Autorizada Midea.

PROBLEMA	POSSÍVEL CAUSA	SOLUÇÃO
O aspirador não liga.	O plugue do cabo de alimentação do aparelho não está conectado firmemente à tomada de alimentação elétrica.	Recoloque o plugue corretamente na tomada.
	Não há corrente elétrica na tomada de alimentação.	Certifique-se de que a tomada está funcionando, testando-a com outro aparelho ou conecte o aparelho a outra tomada.
A sucção está fraca.	Acessório (bocal, tubo de extensão) e/ou a mangueira de sucção estão obstruídos.	Remova as obstruções.
	A passagem (fluxo) de ar está obstruída.	Verifique as passagens de ar e remova as obstruções.
	Filtros sujos.	Faça limpeza dos filtros.
	Conexão do acessório (bocal, tubo de extensão) está danificada e/ou quebrada.	Entre em contato com o SAC Midea para substituir o acessório.
	Mangueira de sucção está danificada ou furada.	Entre em contato com o SAC Midea para substituir a mangueira.
	Recipiente coletor de pó cheio.	Faça a limpeza do recipiente.
O motor funciona, porém não há sucção.	Acessório (bocal, tubo de extensão) e/ou a mangueira de sucção estão obstruídos.	Remova as obstruções.
	O recipiente coletor de pó está mal instalado.	Verifique a instalação do recipiente coletor de pó recolocando-o corretamente no aparelho.

Certificado de Garantia

O Aspirador de Pó Midea é garantido contra defeitos de fabricação, pelo prazo de 12 (doze) meses contados a partir da emissão da Nota Fiscal ao Consumidor. Dentro do período de garantia estão compreendidos 03 (três) meses de garantia legal e 09 (nove) meses de garantia especial, concedida pela Midea.

As garantias legal e/ou especial compreendem a substituição de peças e mão de obra necessárias para o reparo de defeitos devidamente constatados, pelo fabricante ou pela Assistência Técnica Autorizada Midea como sendo de fabricação.

A fabricante não concede qualquer forma e/ou tipo de garantia para produtos desacompanhados de Nota Fiscal de venda ao consumidor, ou produtos cuja Nota Fiscal esteja preenchida incorretamente.

As garantias ficarão automaticamente inválidas se:

- Na utilização do produto não forem observadas as instruções e recomendações contidas no Manual do Usuário;
- Na instalação do produto não forem observadas as especificações e recomendações do Manual do Usuário quanto às condições de instalação do produto, tais como, nivelamento do produto, adequação do local para instalação, tensão elétrica compatível com o produto etc;
- Constatada corrosão provocada por riscos, deformações ou similares decorrentes da má utilização do produto, bem como eventos consequentes da aplicação de produtos químicos, abrasivos ou similares que danifiquem a qualidade ou material componente;
- O produto for avariado, inadequadamente utilizado ou ainda sofrer alterações, modificações ou consertos feitos por pessoas ou empresas não autorizadas pela MIDEA;
- O defeito for causado por acidente ou má utilização do produto pelo consumidor;
- Houver sinais de violação do produto, remoção e/ou adulteração do número de série ou da etiqueta de identificação do produto.

As garantias não cobrem:

- Despesas com a instalação do produto;
- Transporte do produto até o local da instalação;
- Despesas decorrentes e consequentes de instalação de peças e acessórios, mesmo que comercializados pela Midea;
- Despesas com mão de obra, materiais, peças e adaptações necessárias à preparação do local para instalação do produto, ou seja: rede elétrica, de gás e hidráulica, alvenaria, aterramento, bem como suas adaptações;

Certificado de Garantia

As garantias não cobrem (continuação):

- Falhas no funcionamento do produto decorrentes de insuficiência, interrupções, problemas ou falta de fornecimento de energia elétrica;
- Serviços e/ou despesas de manutenção e/ou limpeza do produto;
- Falhas no funcionamento normal do produto decorrentes de falta de limpeza e excesso de resíduos, ou ainda, decorrentes da existência de objetos em seu interior estranhos ao seu funcionamento e finalidade de utilização;
- Produtos ou peças que tenham sido danificados em consequência de remoção, manuseio, quedas ou atos decorrentes da natureza;
- Despesas por procedimentos de inspeção e diagnóstico, incluindo a taxa de visita do técnico, que determinem que a falha no produto foi causada por motivo não coberto por esta garantia;
- Deslocamento para atendimentos de produtos instalados fora do município sede da assistência autorizada, a qual poderá cobrar taxa de locomoção do técnico, previamente aprovada pelo consumidor;
- Peças sujeitas ao desgaste natural, descartáveis ou consumíveis, peças móveis ou removíveis em uso normal, tais como, lâmpadas, filtros, botões de comando, puxadores, bem como, a mão de obra utilizada na aplicação dessas peças e as consequências advindas dessas ocorrências;
- Danos causados por movimentação incorreta e avarias de transporte.

Condições Gerais:

A Midea reserva-se o direito de alterar características gerais, técnicas e estéticas de seus produtos, sem aviso prévio. Este termo de garantia é válido para produtos vendidos e instalados no território brasileiro.

Para a sua tranquilidade, preserve e mantenha o Manual do Usuário com este Termo de Garantia, Nota Fiscal de Compra e Comprovante de Entrega do produto em local seguro e de fácil acesso.

ESTA GARANTIA É VALIDA APENAS EM TERRITÓRIO BRASILEIRO



SPRINGER CARRIER LTDA
Rua Berto Círio, 521
Bairro São Luis - Canoas - RS
CEP: 92.420-030
CNPJ: 10.948.651/0001-61



Marca líder mundial em vendas de produtos para climatização.*



Líder mundial em produção de eletrodomésticos.**



Rede Autorizada em todo o Brasil.

* Euromonitor International Limited; 15/edição. Indústria de eletrodomésticos, volume no varejo em unidades, dados 2014; Ar-Condicionado, Climatizadores e Ventiladores.
** Euromonitor International Limited; 17/edição. Indústria de eletrodomésticos, com relação a definição da categoria de linha branca, produtor em volume de unidades, dados 2016.